



รายงานสถานการณ์ภัยแล้งและภัยพิบัติ ณ วันที่ 18 พฤษภาคม 2558 และผลการปฏิบัติการฝนหลวงประจำวันที่ 17 พฤษภาคม 2558

กลุ่มวิชาการปฏิบัติการฝนหลวง กองปฏิบัติการฝนหลวงกรมฝนหลวงและการบินเกษตร
royalrainmaking_academic@hotmail.com

สถานการณ์ภัยแล้งและภัยพิบัติ

๑ การคาดหมายพื้นที่ประสบภัยแล้ง

จังหวัดที่ได้รับผลกระทบภัยแล้งตามรายงานของกรมควบคุมและบรรเทาสาธารณภัย (ปภ.) ตั้งแต่วันที่ 20 ตุลาคม 2557 - ปัจจุบัน มีทั้งสิ้น 35 จังหวัด 240 อำเภอ 1,349 ตำบล 12,124 หมู่บ้าน (เปรียบเทียบกับทั่วประเทศ 74,965 หมู่บ้าน คิดเป็น 16.17%)

ภาค	รายชื่อจังหวัด(จำนวนอำเภอ) ที่ประกาศภัยแล้ง	จำนวนจังหวัดที่ประกาศภัยแล้ง (จังหวัด(อำเภอ))
เหนือ	เชียงใหม่(25), พิชณุโลก(9), แพร่(8), ตาก(7), พิจิตร(6), สุโขทัย(1), กำแพงเพชร(6), น่าน(3), ลำปาง(2), อุตรดิตถ์(7)	10(74)
กลาง	นครสวรรค์(15), ชัยนาท(6+2), ลพบุรี(5), กาญจนบุรี(4), สระบุรี(13)	5(43+2)
ต.อ.เฉียงเหนือ	นครราชสีมา(24), ชัยภูมิ(7), ขอนแก่น(12), สกลนคร(4), อำนาจเจริญ(4), บุรีรัมย์(7), มหาสารคาม(1), กาฬสินธุ์(2), หนองบัวลำภู(1)	9(62)
ตะวันออก	จันทบุรี(10), สระแก้ว(9), ตราด(4)	3(23)
ใต้	ราชบุรี(5), ประจวบคีรีขันธ์(3), ตรัง(10), สตูล(2), เพชรบุรี(4), นครศรีธรรมราช(6), กระบี่(3), พังงา(3)	8(36)
รวม จำนวนจังหวัด(อำเภอ+อำเภอที่เพิ่มเข้ามาวันนี้) ที่ประกาศภัยแล้ง		35(240)

ที่มา: กรมป้องกันและบรรเทาสาธารณภัย (ปภ.)

๑ พื้นที่ร้องขอฝน (ตั้งแต่วันที่1 เมษายน 2558-ปัจจุบัน)

ภาค	รายชื่อจังหวัด (จำนวนอำเภอ) ที่มีผู้ขอรับบริการ	จำนวนผู้ร้องขอฝน (ราย)
เหนือ	กำแพงเพชร(2), เชียงราย(6), เชียงใหม่(5), น่าน(8), พิจิตร(6), พิชณุโลก(1), เพชรบูรณ์(5), แพร่(4), แม่ฮ่องสอน(6), ลำปาง(3), สุโขทัย(1), อุตรดิตถ์(4), พะเยา(2)	21
กลาง	กาญจนบุรี(7), นครสวรรค์(3), ลพบุรี(8), สุพรรณบุรี(3), อ่างทอง(1), อุทัยธานี(1)	17
ต.อ.เฉียงเหนือ	ชัยภูมิ(2), นครราชสีมา(32), บุรีรัมย์(22), หนองคาย(17), มหาสารคาม(1), ศรีสะเกษ(3), อำนาจเจริญ(4), อุตรดิตถ์(1), ขอนแก่น(1), บุรีรัมย์(1)	21
ตะวันออก	จันทบุรี(3), ฉะเชิงเทรา(1), ตราด(2), ปราจีนบุรี(2), สระแก้ว(1), ระยอง(1)	11
ใต้	ชุมพร(8), พัทลุง(11), เพชรบุรี(1), นครศรีธรรมราช(2)	8
รวม	39 จังหวัด 192 อำเภอ	78

๑ สถานการณ์ปริมาณน้ำเก็บกักในอ่างเก็บน้ำที่สำคัญ

ชื่ออ่างเก็บน้ำ	ความจุของอ่างที่ รณก. ¹ (ล้าน ลบ.ม.)	ปริมาณน้ำในอ่างฯ(%)					หมายเหตุ
		13 พ.ค.	14 พ.ค.	15 พ.ค.	16 พ.ค.	17 พ.ค.	
ภาคเหนือ							
- ภูมิพล(ตาก)	13,462	37	37	36	36	36	ระดับน้ำต่ำกว่า 40%
- สิริกิติ์(อุตรดิตถ์)	9,510	47	47	47	46	46	ระดับน้ำต่ำกว่า 50%
- แม่จัด(เชียงใหม่)	265	35	34	34	34	33	ระดับน้ำต่ำกว่า 40%
- แม่กวง(เชียงใหม่)	263	13	13	13	13	13	ระดับน้ำต่ำกว่า 20%
- กิวลม(ลำปาง)	106	36	35	36	36	36	ระดับน้ำต่ำกว่า 40%
- กิวคอง(ลำปาง)	170	31	31	30	30	30	ระดับน้ำต่ำกว่า 40%
- แควน้อย(พิษณุโลก)	939	24	24	23	23	23	ระดับน้ำต่ำกว่า 30%
ภาคตะวันออกเฉียงเหนือ							
- ห้วยหลวง(อุดรธานี)	135	24	24	23	23	23	ระดับน้ำต่ำกว่า 30%
- น้ำอูน(สกลนคร)	520	40	40	40	40	40	ระดับน้ำต่ำกว่า 50%
- น้ำพุง(สกลนคร)	166	26	26	25	25	25	ระดับน้ำต่ำกว่า 30%
- จุฬารัตน์(ชัยภูมิ)	164	46	46	46	46	46	ระดับน้ำต่ำกว่า 50%
- อุบลรัตน์(ขอนแก่น)	2,431	36	36	36	36	36	ระดับน้ำต่ำกว่า 40%
- ลำปาว(กาฬสินธุ์)	1,980	24	24	24	24	24	ระดับน้ำต่ำกว่า 30%
- ลำตะคอง(นครราชสีมา)	314	32	32	31	31	31	ระดับน้ำต่ำกว่า 40%
- ลำพระเพลิง(นครราชสีมา)	110	26	26	26	26	26	ระดับน้ำต่ำกว่า 30%
- มูลบन(นครราชสีมา)	141	42	42	42	42	42	ระดับน้ำต่ำกว่า 50%
- ลำแซะ(นครราชสีมา)	275	42	42	42	42	42	ระดับน้ำต่ำกว่า 50%
- ลำนางรอง(บุรีรัมย์)	121	53	53	53	53	53	ระดับน้ำต่ำกว่า 60%
- ลำปลายมาศ(นครราชสีมา)	98	53	53	53	53	53	ระดับน้ำต่ำกว่า 60%
ภาคกลาง							
- ป่าสัก(ลพบุรี)	960	20	20	19	19	19	ระดับน้ำต่ำกว่า 20%
- ทับเสลา(อุทัยธานี)	160	31	31	31	31	31	ระดับน้ำต่ำกว่า 40%
- กระเสี้ยว(สุพรรณบุรี)	240	38	38	38	38	38	ระดับน้ำต่ำกว่า 40%
- ศรีนครินทร์(กาญจนบุรี)	17,745	69	69	69	69	69	-
- วชิราลงกรณ์(กาญจนบุรี)	8,860	45	45	45	44	44	ระดับน้ำต่ำกว่า 50%
ภาคตะวันออก							
- ชุนด่านฯ(นครนายก)	224	15	15	15	14	14	ระดับน้ำต่ำกว่า 20%
- คลองสิียด(ฉะเชิงเทรา)	420	19	19	18	18	18	ระดับน้ำต่ำกว่า 20%
- บางพระ(ชลบุรี)	117	33	32	32	32	32	ระดับน้ำต่ำกว่า 40%
- หนองปลาไหล(ระยอง)	164	54	54	54	54	54	ระดับน้ำต่ำกว่า 60%
- ประแสร์(ระยอง)	248	67	67	67	67	67	-
- พระปรัง (สระแก้ว)	97	28	29	29	29	29	ระดับน้ำต่ำกว่า 30%
- ดอกกราย (ระยอง)	71	30	30	30	34	34	ระดับน้ำต่ำกว่า 40%
- คลองพระพุทธ (จันทบุรี)	70	64	64	64	63	63	-
ภาคใต้							
- แก่งกระ जान(เพชรบุรี)	710	43	43	43	43	43	ระดับน้ำต่ำกว่า 50%
- ปรามบุรี(ประจวบคีรีขันธ์)	347	31	30	30	29	29	ระดับน้ำต่ำกว่า 30%
- รัชชประภา(สุราษฎร์ธานี)	5,639	73	73	73	73	73	-
- บางลา(ยะลา)	1,454	79	80	80	80	80	-

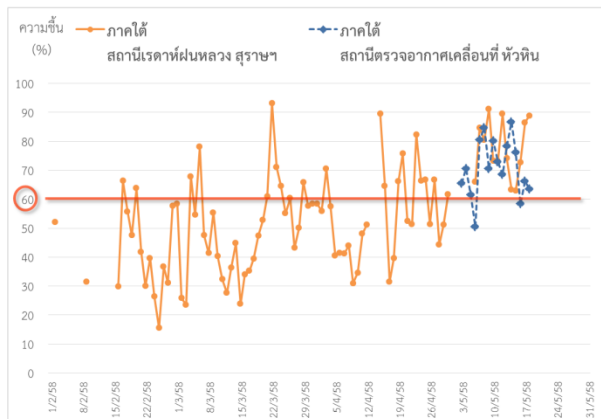
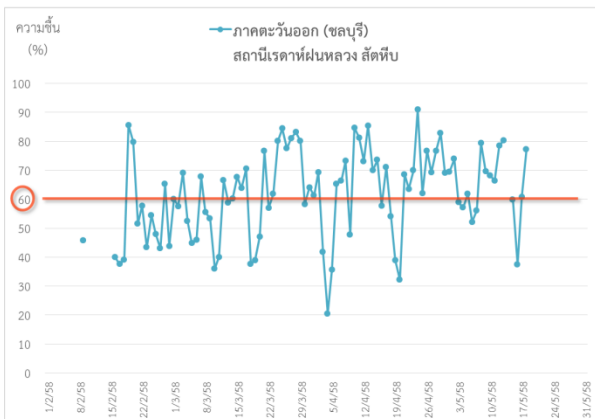
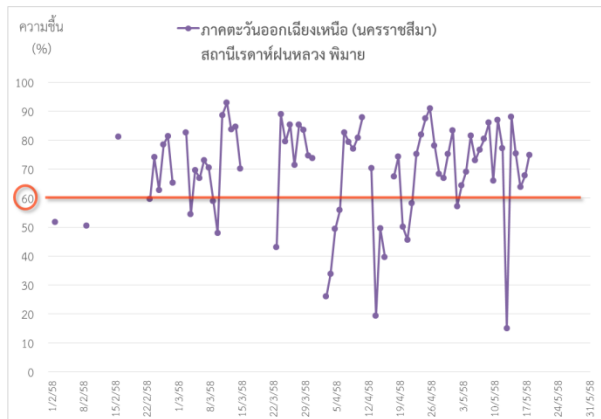
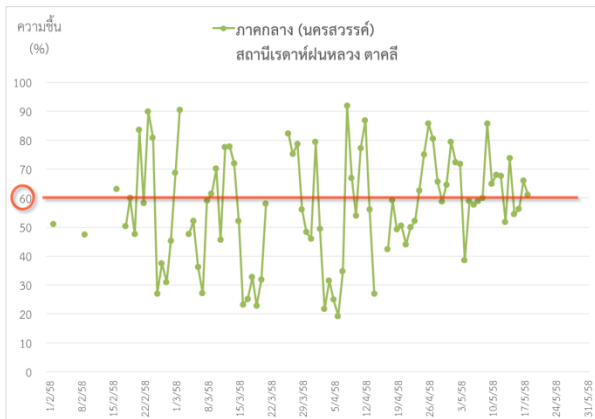
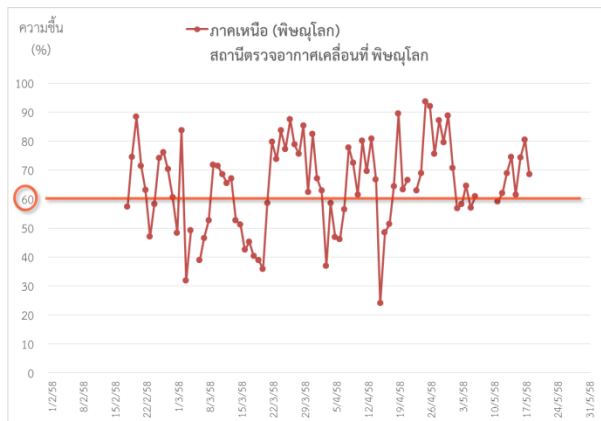
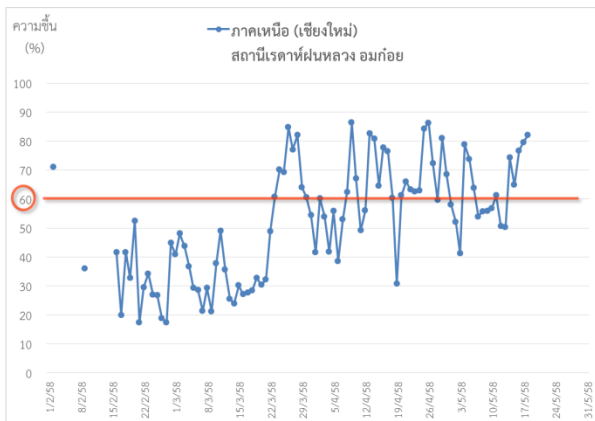
¹รณก. = ระดับน้ำเก็บกัก / ที่มา: กรมชลประทาน

สภาพอากาศและการพยากรณ์อากาศประจำวัน

๑ ข้อมูลความชื้นจากการตรวจอากาศชั้นบน (Sounding) ระยะความสูง 5,000 - 10,000 ฟุต

ภาค	สถานีตรวจอากาศ	ความชื้นสัมพัทธ์ (%)					หมายเหตุ
		14 พ.ค.	15 พ.ค.	16 พ.ค.	17 พ.ค.	18 พ.ค.	
ภาคเหนือ	สถานีเรดาร์ฝนหลวง อมก๋อย	74.3	64.9	76.7	79.6	82.1	-
	สถานีตรวจอากาศเคลื่อนที่ พิษณุโลก	74.6	61.6	74.3	80.4	68.6	-
ภาคกลาง	สถานีเรดาร์ฝนหลวง ตาคลี	73.8	54.5	56.2	66.0	61.2	-
ภาคตะวันออกเฉียงเหนือ	สถานีเรดาร์ฝนหลวง พิมาย	88.1	75.5	63.8	67.8	74.8	-
ภาคตะวันออก	สถานีเรดาร์ฝนหลวง สัตหีบ	-	59.9	37.4	60.8	77.2	-
ภาคใต้	สถานีเรดาร์ฝนหลวง สุราษฎร์ธานี	63.3	63.0	72.7	86.5	88.8	-
	สถานีตรวจอากาศเคลื่อนที่ หัวหิน	86.7	76.2	58.4	66.2	63.5	-

๑ กราฟแนวโน้มความชื้นอากาศชั้นบน (ระยะความสูง 5,000-10,000 ฟุต) ตั้งแต่วันที่ 2 กุมภาพันธ์ - ปัจจุบัน หมายเหตุ: ระดับความชื้นสัมพัทธ์ที่เหมาะสมในการปฏิบัติการฝนหลวงควรสูงกว่าร้อยละ 60 ขึ้นไป



๑ การพยากรณ์อากาศและลักษณะอากาศทั่วไป ประจำวันที่ 18 พฤษภาคม 2558

ลมตะวันตกเฉียงใต้พัดปกคลุมปกคลุมทะเลอันดามัน และประเทศไทย ลักษณะเช่นนี้ทำให้บริเวณประเทศไทยยังคงมีฝนฟ้าคะนองเป็นแห่งๆ ถึงกระเจาย หลังจากนั้นในช่วงวันที่ 19-21 พฤษภาคม 2558 ลมตะวันตกเฉียงใต้ที่พัดปกคลุมทะเลอันดามัน และประเทศไทย จะมีกำลังแรงขึ้น ทำให้ด้านตะวันตกของภาคเหนือ ภาคกลาง ภาคตะวันออก และภาคใต้ฝั่งตะวันตก จะมีฝนเพิ่มขึ้น ส่วนคลื่นลมบริเวณทะเลอันดามันจะมีกำลังแรงขึ้น โดยตั้งแต่จังหวัดภูเก็ตขึ้นมา ทะเลจะมีคลื่นสูงประมาณ 2 เมตร ขอให้ชาวเรือเพิ่มความระมัดระวังในการเดินเรือในระยะนี้ไว้ด้วย

๑ การพยากรณ์อากาศรายภาคและการวิเคราะห์สภาพอากาศในการปฏิบัติการฝนหลวง 7 วันข้างหน้า

ภาคเหนือ	
- พยากรณ์อากาศ	ในช่วงวันที่ 17-18 พ.ค. อากาศร้อนกับมีฟ้าหลัวในตอนกลางวัน โดยมีฝนฟ้าคะนองเป็นแห่งๆ ร้อยละ 20-30 ของพื้นที่ กับมีลมกระโชกแรงบางแห่ง อุณหภูมิต่ำสุด 23-27 องศาเซลเซียส อุณหภูมิสูงสุด 35-40 องศาเซลเซียส ลมตะวันตกเฉียงใต้ ความเร็ว 10-25 กม./ชม. ส่วนในช่วงวันที่ 19-23 พ.ค. มีฝนฟ้าคะนองเป็นแห่งๆ ถึงกระเจาย ร้อยละ 20-40 ของพื้นที่ และมีฝนตกหนักบางแห่ง บริเวณด้านตะวันตกของภาค ลมตะวันตกเฉียงใต้ ความเร็ว 10-30 กม./ชม.
- วิเคราะห์โอกาสปฏิบัติการฝนหลวง	ในช่วงวันที่ 18-20 พ.ค. ลมตะวันตกเฉียงใต้ที่พัดปกคลุมทะเลอันดามัน และด้านตะวันตกของประเทศ จะมีกำลังแรงขึ้น ทำให้ด้านตะวันตกของภาคเหนือ จะมีฝนเพิ่มมากขึ้น และมีฝนตกหนักบางแห่ง ทำให้มีโอกาสดำเนินการปฏิบัติการฝนหลวงเพิ่มมากขึ้นในพื้นที่ภาคเหนือ
ภาคกลาง	
- พยากรณ์อากาศ	ในช่วงวันที่ 17-18 พ.ค. อากาศร้อนในตอนกลางวัน โดยมีฝนฟ้าคะนองเป็นแห่งๆ ร้อยละ 20-30 ของพื้นที่ อุณหภูมิต่ำสุด 24-28 องศาเซลเซียส อุณหภูมิสูงสุด 36-39 องศาเซลเซียส ส่วนในช่วงวันที่ 19-23 พ.ค. มีฝนฟ้าคะนองเป็นแห่งๆถึงกระเจาย ร้อยละ 20-40 ของพื้นที่ และมีฝนตกหนักบางแห่งส่วนมากทางด้านตะวันตกและตอนล่างของภาค ลมตะวันตกเฉียงใต้ ความเร็ว 10-30 กม./ชม.
- วิเคราะห์โอกาสปฏิบัติการฝนหลวง	คาดการณ์ว่าวันที่ 18-20 พ.ค. มีอากาศร้อน มีโอกาสเกิดฝนตกกระเจายในบริเวณบางส่วนของจังหวัดนครสวรรค์ ลพบุรี สระบุรี พระนครศรีอยุธยา และกาญจนบุรี
ภาค ต.อ.เฉียงเหนือ	
- พยากรณ์อากาศ	อากาศร้อนกับมีฟ้าหลัวในตอนกลางวัน โดยมีฝนฟ้าคะนองเป็นแห่งๆ ร้อยละ 20-30 ของพื้นที่ กับมีลมกระโชกแรงบางแห่ง ส่วนมากทางด้านตะวันออกและตอนล่างของภาค ตลอดช่วง อุณหภูมิต่ำสุด 24-27 องศาเซลเซียส อุณหภูมิสูงสุด 35-38 องศาเซลเซียส ลมตะวันตกเฉียงใต้ ความเร็ว 10-30 กม./ชม. ลมตะวันตกเฉียงใต้ ความเร็ว 15-30 กม./ชม.
- วิเคราะห์โอกาสปฏิบัติการฝนหลวง	มีหย่อมความกดอากาศต่ำปกคลุมเหนือประเทศไทยตอนบน และลมตะวันตกเฉียงใต้ที่พัดปกคลุมทะเลอันดามันและด้านตะวันตกของประเทศไทยส่งผลกระทบต่อภาคตะวันออกเฉียงเหนือน้อย ทำให้ในพื้นที่ภาคตะวันออกเฉียงเหนือมีปริมาณฝนลดลง ลักษณะเช่นนี้เอื้อต่อการปฏิบัติการฝนหลวงเล็กน้อย โอกาสในการปฏิบัติการทำฝนจะน้อยลง
ภาคตะวันออก	
- พยากรณ์อากาศ	ในช่วงวันที่ 17-18 พ.ค. ตอนบนของภาคมีอากาศร้อนในตอนกลางวัน โดยมีฝนฟ้าคะนองเป็นแห่งๆ ร้อยละ 20-30 ของพื้นที่ อุณหภูมิต่ำสุด 24-28 องศาเซลเซียส อุณหภูมิสูงสุด 36-39 องศาเซลเซียส ลมตะวันตกเฉียงใต้ ความเร็ว 10-30 กม./ชม. ทะเลมีคลื่นสูงประมาณ 1 เมตร ส่วนในช่วงวันที่ 19-23 พ.ค. มีฝนฟ้าคะนองเป็นแห่งๆถึงกระเจาย ร้อยละ 30-40 ของพื้นที่ และมีฝนตกหนักบางแห่ง ลมตะวันตกเฉียงใต้ ความเร็ว 15-30 กม./ชม. ทะเลมีคลื่นสูงประมาณ 1 เมตร บริเวณที่มีฝนฟ้าคะนองมีคลื่นสูงประมาณ 2 เมตร
- วิเคราะห์โอกาสปฏิบัติการฝนหลวง	ในช่วงวันที่ 18 - 20 พ.ค. ลมตะวันตกเฉียงใต้ที่พัดปกคลุมทะเลอันดามัน และประเทศไทย จะมีกำลังแรงขึ้น ลักษณะเช่นนี้ทำให้ภาคตะวันออกจะมีฝนเพิ่มขึ้นและมีฝนตกหนักบางแห่งและมีโอกาสปฏิบัติการฝนหลวงได้บางพื้นที่
ภาคใต้	
- พยากรณ์อากาศ (ฝั่งตะวันออก)	มีฝนฟ้าคะนองเป็นแห่งๆถึงกระเจาย ร้อยละ 30-40 ของพื้นที่ ตลอดช่วง อุณหภูมิต่ำสุด 23-26 องศาเซลเซียส อุณหภูมิสูงสุด 33-36 องศาเซลเซียส ลมตะวันตกเฉียงใต้ ความเร็ว 15-30 กม./ชม. ทะเลมีคลื่นสูงประมาณ 1 เมตร บริเวณที่มีฝนฟ้าคะนองมีคลื่นสูงประมาณ 2 เมตร
- พยากรณ์อากาศ (ฝั่งตะวันตก)	มีฝนฟ้าคะนองกระเจาย ร้อยละ 40-60 ของพื้นที่ ตลอดช่วง โดยในช่วงวันที่ 19-23 พ.ค. จะมีฝนตกหนักบางแห่ง บริเวณตอนบนของภาค อุณหภูมิต่ำสุด 23-25 องศาเซลเซียส อุณหภูมิสูงสุด 33-35 องศาเซลเซียส ลมตะวันตกเฉียงใต้ ความเร็ว 15-35 กม./ชม. ทะเลอันดามันตอนบน ตั้งแต่จังหวัดภูเก็ตขึ้นมา ทะเลมีคลื่นสูงประมาณ 2 เมตร ส่วนทะเลอันดามันตอนล่างตั้งแต่จังหวัดกระบี่ลงไป ทะเลมีคลื่นสูง 1-2 เมตร
- วิเคราะห์โอกาสปฏิบัติการฝนหลวง	อากาศร้อนในตอนกลางวัน และมีโอกาสเกิดการก่อตัวของกลุ่มเมฆบริเวณจังหวัดราชบุรี เพชรบุรี ประจวบคีรีขันธ์ ชุมพร ระนอง สุราษฎร์ธานี พังงา กระบี่ ภูเก็ต ตรัง นครศรีธรรมราช พัทลุง สงขลา ทำให้มีโอกาสดำเนินการปฏิบัติการฝนหลวงได้

ที่มา: การพยากรณ์อากาศได้จากกรมอุตุนิยมวิทยา

การปฏิบัติการฝนหลวงประจำวันตามแผนป้องกันภัยพิบัติ 2558

๑ การปฏิบัติการฝนหลวงเพื่อบรรเทาปัญหาภัยแล้ง

ผลปฏิบัติการฝนหลวง ประจำวันที่ 17 พฤษภาคม 2558							18 พ.ค. 58 (10.00 น.)
ภาค - หน่วย ปฏิบัติการฯ	หน่วย ปฏิบัติการฯ (หน่วย)	เครื่องบิน ผล./ทอ. (ลำ)	จำนวน เที่ยวบิน (เที่ยว)	จำนวน ชั่วโมงบิน (ชั่วโมง)	ปริมาณการ ใช้สารฝน หลวง (ตัน/นัด)	จังหวัดที่มีการรายงานฝนตก (จำนวนจังหวัด/อ่างเก็บน้ำเป้าหมาย)	การวางแผนประจำวัน
เหนือ	2	4/-	8	16:20	9.4	5/-	
- เชียงใหม่	1	CN(1) Caravan(1)	4	7:10	5.4	มีฝนตกเล็กน้อยบริเวณ จ.เชียงใหม่ (อมก๋อย ดอยเต่า พร้าว) จ.ลำพูน (ลี้ หุ้งหัวช้าง บ้านโฮ้ง แม่ทา) จ.แพร่ (สอง ลอง)	Stand By วิเคราะห์และติดตามสภาพอากาศ
- พิษณุโลก	1	Casa(2)	4	9:10	4.0	มีฝนตกเล็กน้อยบริเวณ จ.สุโขทัย (บ้านด่าน ลานหอย ศรีมาศ ศรีสำโรง หุ้งเสลี่ยม เมืองสุโขทัย กงไกรลาศ) จ.อุตรดิตถ์ (น้ำปาด)	พื้นที่เป้าหมายหวังผลประจำวัน พื้นที่การเกษตร จ.กำแพงเพชร พิจิตร
กลาง	2	4/-	14	17:40	11.6	10/2	
- ลพบุรี	1	Casa(2)	6	8:20	6.0	มีฝนตกเล็กน้อยถึงหนักบริเวณ จ.อุทัยธานี (บ้านไร่ ห้วยคต ลานสักหนองฉาง หนองมะโมง) จ.ชัยนาท (เนินขาม หันคา สรรคบุรี สรรพยา เมืองชัยนาท) จ.นครสวรรค์ (ลาดยาว ชุมตาบง แม่เปิน เมืองนครสวรรค์ แก้วเสี้ยว ชุมแสง หนองบัว)	Stand By วิเคราะห์และติดตามสภาพอากาศ
- กาญจนบุรี	1	Caravan(2)	8	9:20	5.6	มีฝนตกเล็กน้อยถึงปานกลางเป็นแห่งๆ บริเวณ จ.กาญจนบุรี (เมืองกาญจนบุรี ด่านมะขามเตี้ย บ่อพลอย พนมทวน เลาขวัญ ท่าม่วง ท่ามะกา ห้วยกระเจา ไทรโยค) จ.สุพรรณบุรี (เมืองสุพรรณบุรี สองพี่น้อง อู่ทอง) จ.นครปฐม (เมืองนครปฐม กำแพงแสน ดอนตูม บางเลน นครชัยศรี) จ.พระนครศรีอยุธยา (ลาดบัวหลวง เมืองพระนครศรีอยุธยา บางไทร เสนาท่าเรือ ภาชี) จ.อ่างทอง (วิเศษชัยชาญ โพธิ์ทอง ไชโย) จ.นนทบุรี (ไทรน้อย) จ.ปทุมธานี (เมืองปทุมธานี ลาดหลุมแก้ว สามโคก คลองหลวง) และพื้นที่ลุ่มรับน้ำ เขื่อนศรีนครินทร์ อ่างเก็บน้ำกระเสียว	Stand By วิเคราะห์และติดตามสภาพอากาศ
ต.อ.เฉียงเหนือ	2	2/3	10	13:35	9.6	4/1	
- ขอนแก่น	1	Casa(2)	4	7:10	4.0	มีฝนตกเล็กน้อยบริเวณพื้นที่ จ.ชัยภูมิ (หนองบัวแดง เกษตรสมบูรณ์ คอนสาร แก้งคร้อ คอนสวรรค์) จ.ขอนแก่น (เมืองขอนแก่น ภูผาม่าน สีชมพู ชุมแพ กระนวน ชำสูง)	พื้นที่เป้าหมายหวังผลประจำวัน พื้นที่การเกษตร จ.ขอนแก่น ชัยภูมิ
- นครราชสีมา	1	BT(1) AU(2)	6	6:25	5.6	มีฝนตกเล็กน้อยถึงปานกลางบริเวณ จ.นครราชสีมา (วังน้ำเขียว ปักธงชัย เมืองนครราชสีมา โชคชัย ประทาย ชุมพวง ลำทะเมนชัย พิมาย หนองบุญมาก จักราช ห้วยแถลง เมืองยาง) จ.บุรีรัมย์ (ปะคำ นางรอง หนองหงส์ โนน	Stand By วิเคราะห์และติดตามสภาพอากาศ

ผลปฏิบัติการฝนหลวง ประจำวันที่ 17 พฤษภาคม 2558							18 พ.ค. 58 (10.00 น.)
ภาค - หน่วย ปฏิบัติการฯ	หน่วย ปฏิบัติการฯ (หน่วย)	เครื่องบิน ฝล./ทอ. (ลำ)	จำนวน เที่ยวบิน (เที่ยว)	จำนวน ชั่วโมงบิน (ชั่วโมง)	ปริมาณการ ใช้สารฝน หลวง (ตัน/นัด)	จังหวัดที่มีการรายงานฝนตก (จำนวนจังหวัด/อ่างเก็บน้ำเป้าหมาย)	การวางแผนประจำวัน
						สุวรรณ ลำปลายมาศ เมืองบุรีรัมย์ หนองกี่ ชำนิ กระสัง พลับพลาชัย) พื้นที่ลุ่มรับน้ำเขื่อนลำพระเพลิง	
ตะวันออก	2	4/-	10	13:50	4.3	4/-	
- ระยอง	1	Caravan(2)	6	9:10	4.3	มีฝนตกเล็กน้อยในบางพื้นที่ของ จ.ปราจีนบุรี (ศรีมหาโพธิ์) จ.ชลบุรี (พนัสนิคม ศรีราชา) จ.ระยอง (ปลวกแดง วังจันทร์ และอ่างเก็บน้ำคลองประแสร์) และมีฝนตกเล็กน้อยถึงปานกลางบริเวณ จ.ปราจีนบุรี (กบินทร์บุรี ศรีมโหสถ ประจันตคาม นาดี) จ.ฉะเชิงเทรา (แปลงยาว พนมสารคาม สนาบชัยเขต ท่าตะเกียบ) จ.ชลบุรี (บ่อทอง หนองใหญ่ บ้านบึง เกาะจันทร์)	พื้นที่เป้าหมายหวังผล ประจำวัน พื้นที่การเกษตร ของ จ.ฉะเชิงเทรา ระยอง ชลบุรี
- จันทบุรี	1	Caravan(2)	ไม่ปฏิบัติการฝนหลวง เนื่องจากสนามบินติดภารกิจ				พื้นที่เป้าหมายหวังผล ประจำวัน พื้นที่การเกษตร จ.สระแก้ว จ.จันทบุรี
ใต้	3	2/2	4	4:40	2.8	2/-	
- หัวหิน	1	Caravan(2) (Caravan- 1921 ครบ ซ่อม 100 ชั่วโมง)	4	4:40	2.8	มีฝนตกปานกลางถึงหนักบริเวณ จ.เพชรบุรี (ท้ายาง บ้านลาด แก่งกระจาน หนองหญ้าปล้อง เขาย้อย บ้านแหลม ชะอำ เมือง) จ.ราชบุรี (บ้านคา ปากท่อ วัดเพลง โพธาราม บางแพ ดำเนินสะดวก เมืองราชบุรี)	Stand By วิเคราะห์และ ติดตามสภาพอากาศ
- สุราษฎร์ธานี	1	BT(1)	ไม่ปฏิบัติการฝนหลวง เนื่องจากเครื่องบินซ่อมหลังจากเกิดอุบัติเหตุการมีวิ่งออกนอก ทางวิ่ง				Stand By วิเคราะห์และ ติดตามสภาพอากาศ
- หาดใหญ่	1	BT(1)	ไม่ปฏิบัติการฝนหลวง เนื่องจากสนามบินติดภารกิจ VIP				Stand By วิเคราะห์และ ติดตามสภาพอากาศ
รวม	11	16/5	42	61:25	37.7	25/3	

- กลุ่มวิชาการปฏิบัติการฝนหลวง กองปฏิบัติการฝนหลวง กรมฝนหลวงและการบินเกษตร -